

АДМИНИСТРАЦИЯ ПАРТИЗАНСКОГО СЕЛЬСКОГО ПОСЕЛЕНИЯ



**Проект бюджета
Партизанского сельского поселения
Кировского района
на 2020 год и на период 2021 и 2022
годов**

Бюджетное послание
Президента РФ «О
бюджетной политике в
2020-2022 годах»

Основные направления
бюджетной и налоговой
политики Партизанского
сельского поселения на
2020-2022 годы



Прогноз
социально-
экономического
развития
Партизанского
сельского
поселения на
2020-2022 годы
(Постановление
Администрации
Партизанского
сельского
поселения
28.10.2019 №325

Основа
формирования
проекта бюджета
Партизанского
сельского поселения
Кировского района
на 2020 год и
плановый период
2021 и 2022 годов

Муниципальные
программы
Партизанского
сельского
поселения



ПРОЕКТ БЮДЖЕТ НА 2020 ГОД И ПЛАНОВЫЙ ПЕРИОД 2021 И 2022 ГОДОВ НАПРАВЛЕН НА РЕШЕНИЕ СЛЕДУЮЩИХ КЛЮЧЕВЫХ ЗАДАЧ:

Обеспечение устойчивости и сбалансированности бюджетной системы в целях гарантированного исполнения действующих и принимаемых расходных обязательств

Повышение эффективности бюджетной политики, в том числе за счет роста эффективности бюджетных расходов, обеспечения адресности социальной помощи, проведения структурных реформ в социальной сфере

Соответствие финансовых возможностей Партизанского сельского поселения ключевым направлениям развития

Повышение роли бюджетной политики для поддержки экономического роста

Повышение прозрачности и открытости бюджетного процесса

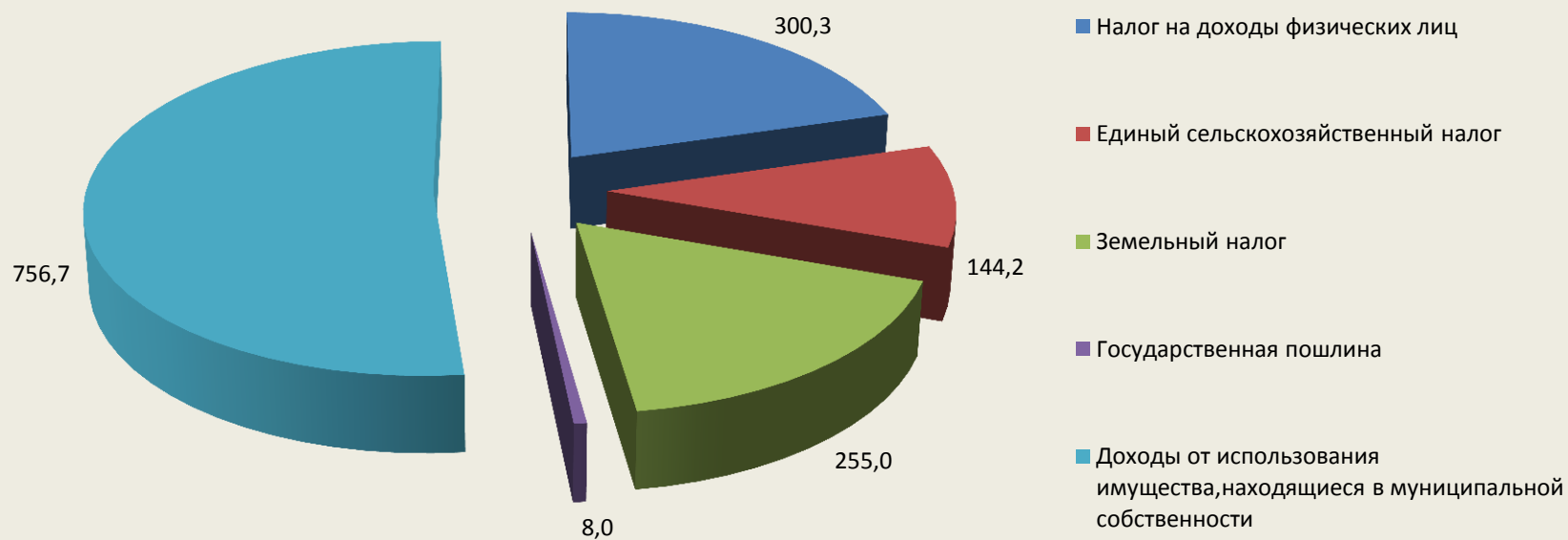


**Основные параметры решения
«О проекте решения «О бюджете Партизанского
сельского поселения Кировского района на 2020 год и
плановый период 2021 и 2022 годов»**

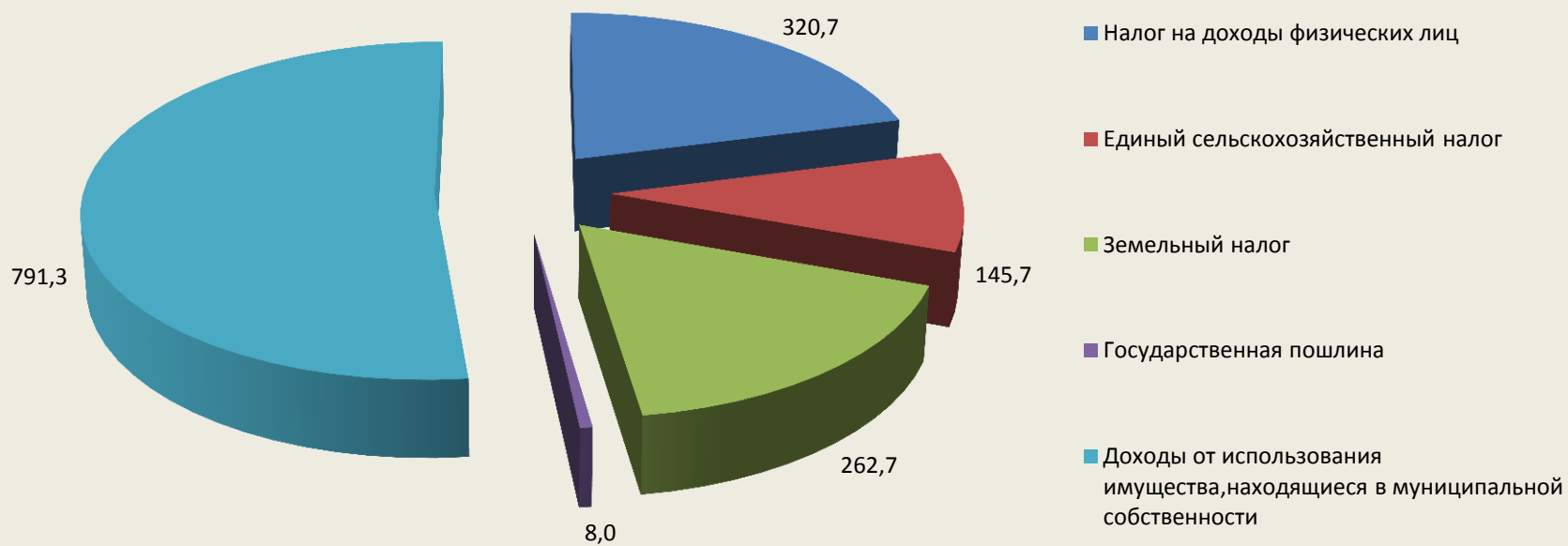
(тыс. рублей)

	2020	2021	2022
I. Доходы, всего	3 445,5	3 230,9	3 362,6
из них:			
Налоговые и неналоговые доходы	1 464,2	1 528,4	1 651,7
Безвозмездные поступления	1 981,3	1 702,5	1 710,9
II. Расходы, всего	3 445,5	3 230,9	3 362,6
III. Дефицит (-), профицит (+)	0	0	0
VI. Источники финансирования дефицита	0	0	0

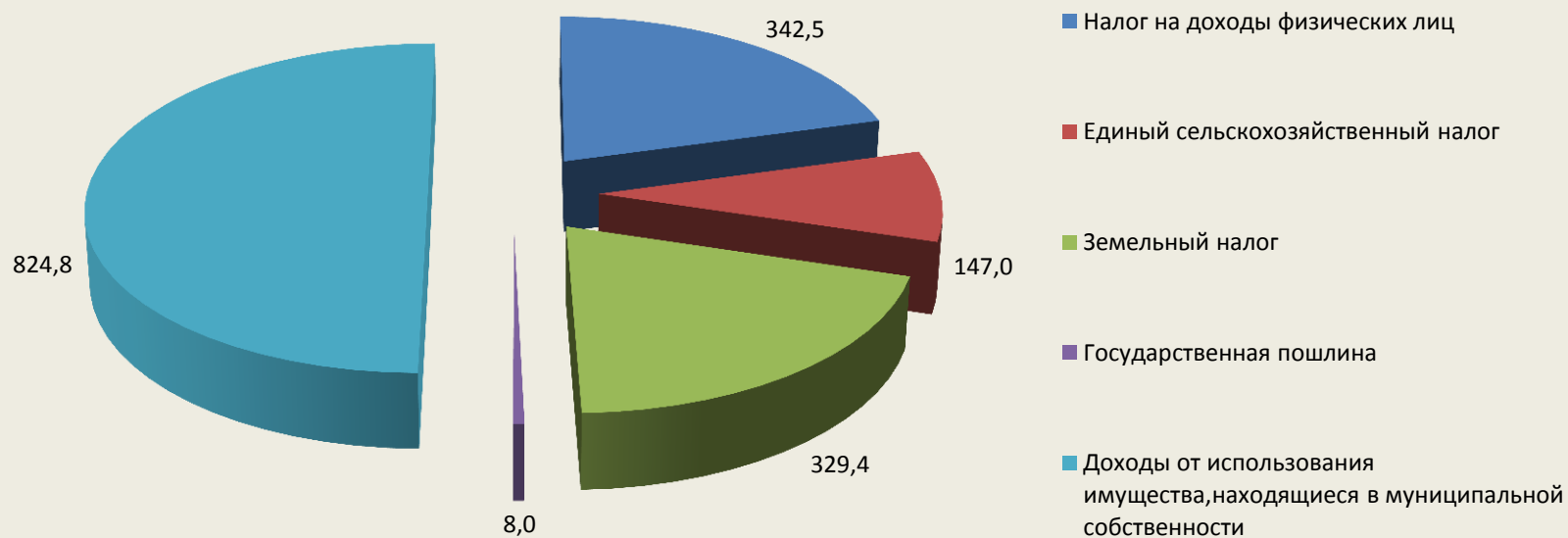
Структура налоговых и неналоговых доходов на 2020 год



Структура налоговых и неналоговых доходов на 2021 год

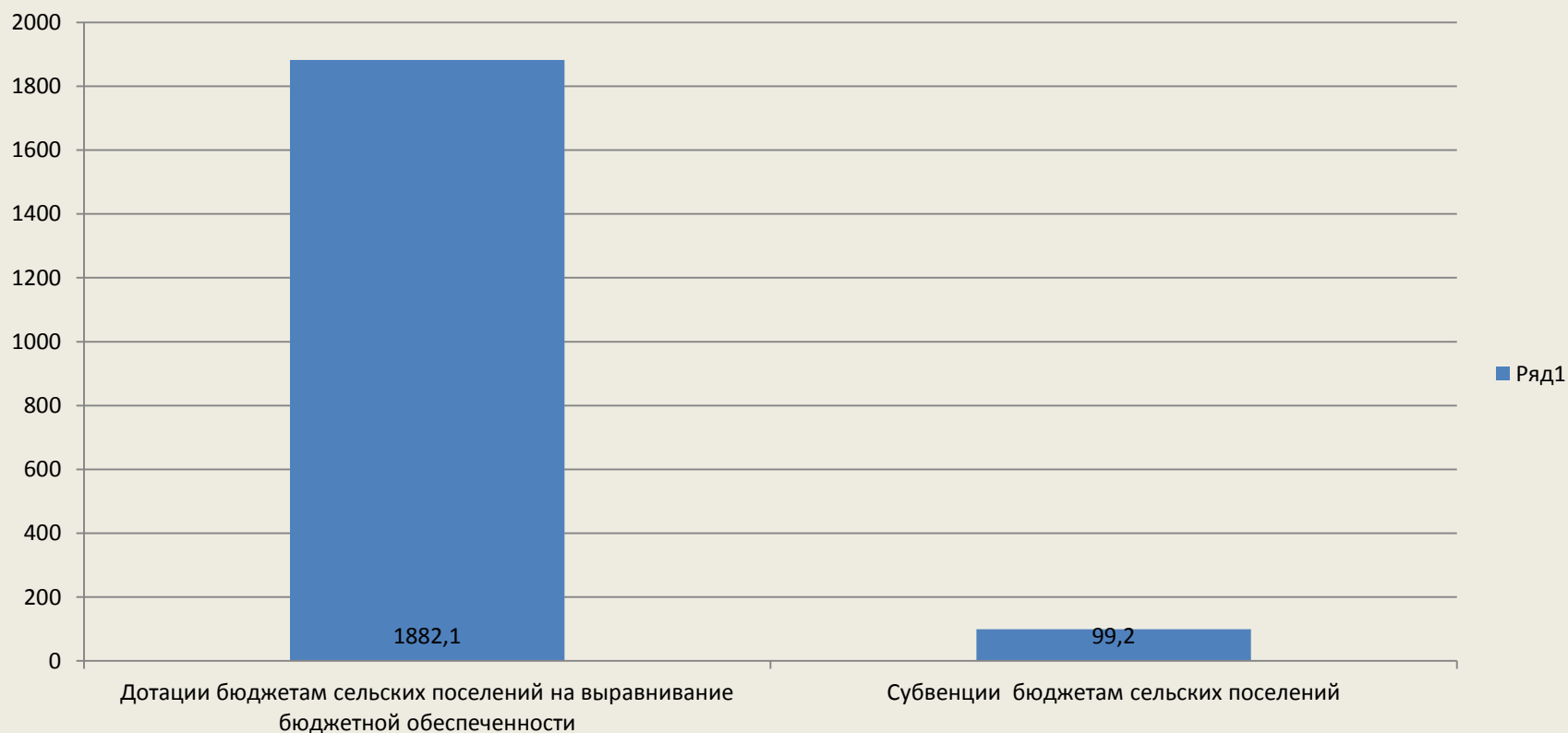


Структура налоговых и неналоговых доходов на 2022 год



Безвозмездные поступления на 2020 год

Безвозмездные поступления на 2020 год



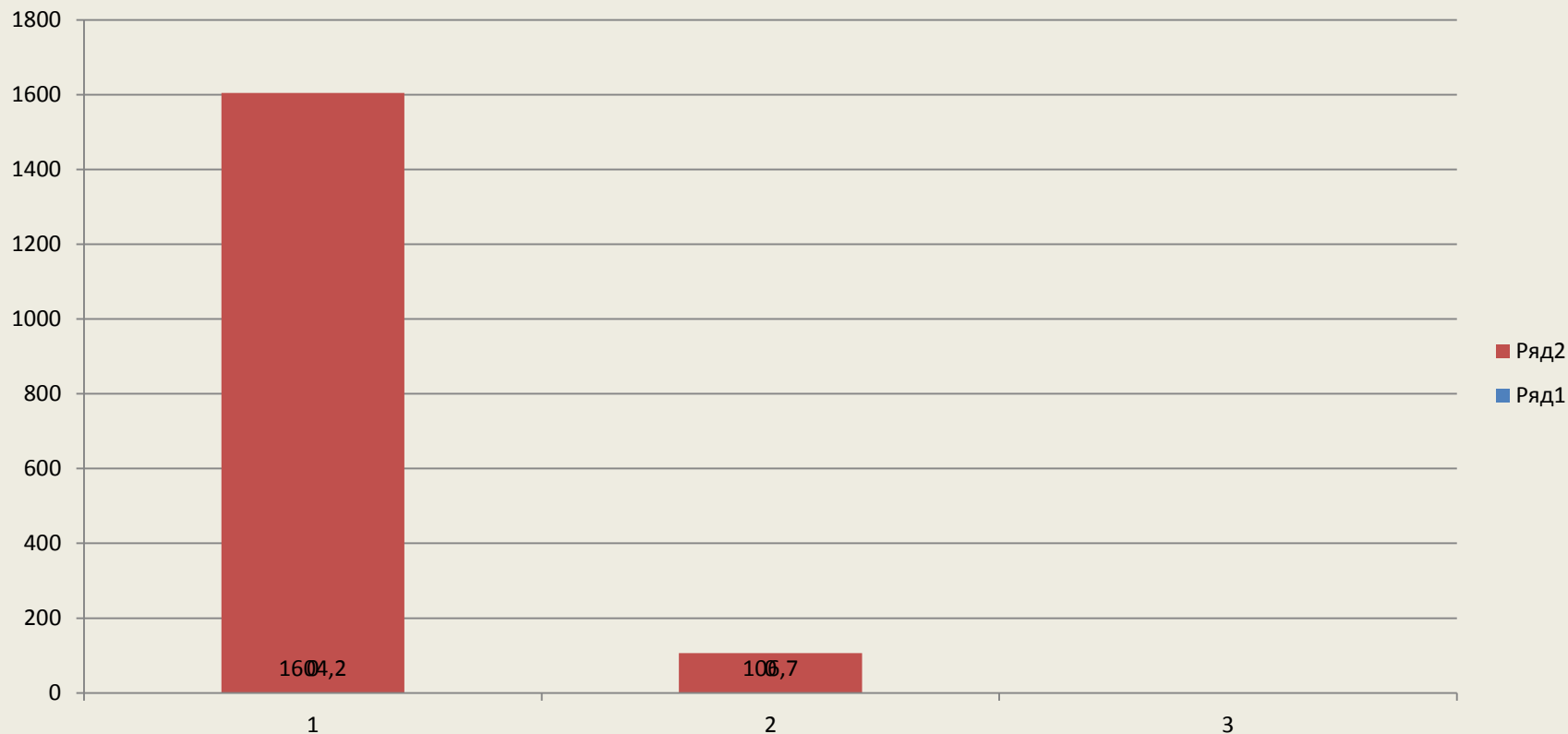
Безвозмездные поступления на 2021 год

Безвозмездные поступления на 2021 год



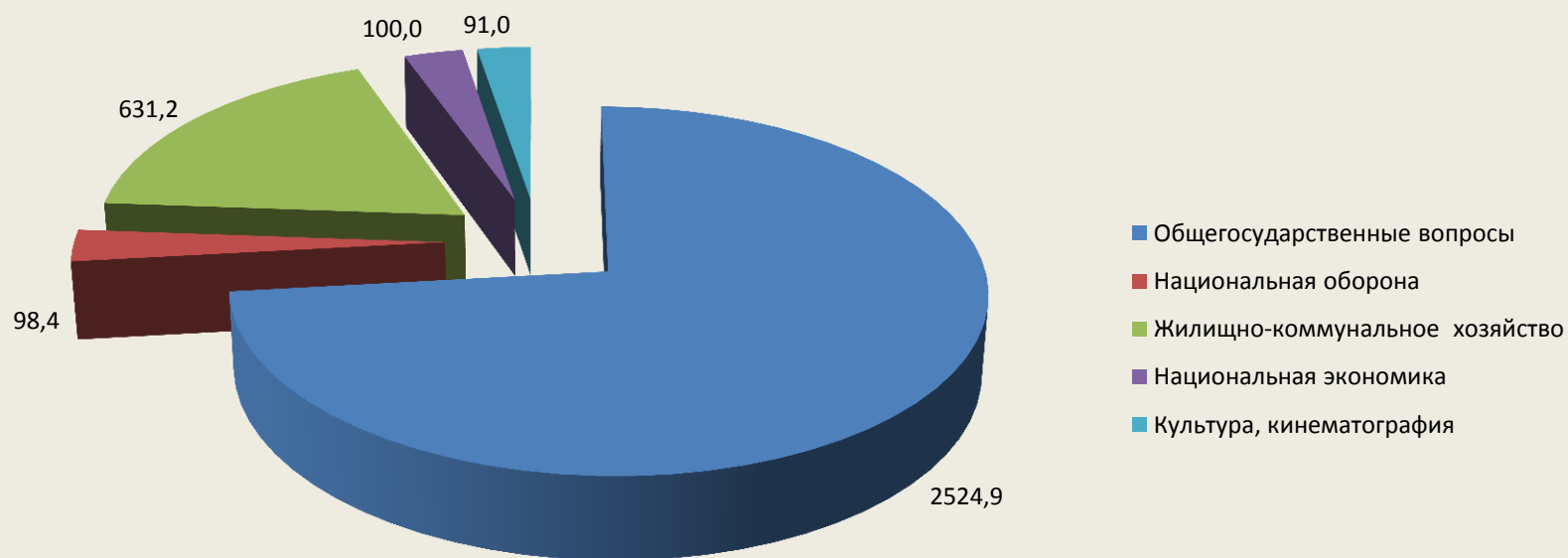
Безвозмездные поступления на 2022 год

Безвозмездные поступления на 2022 год

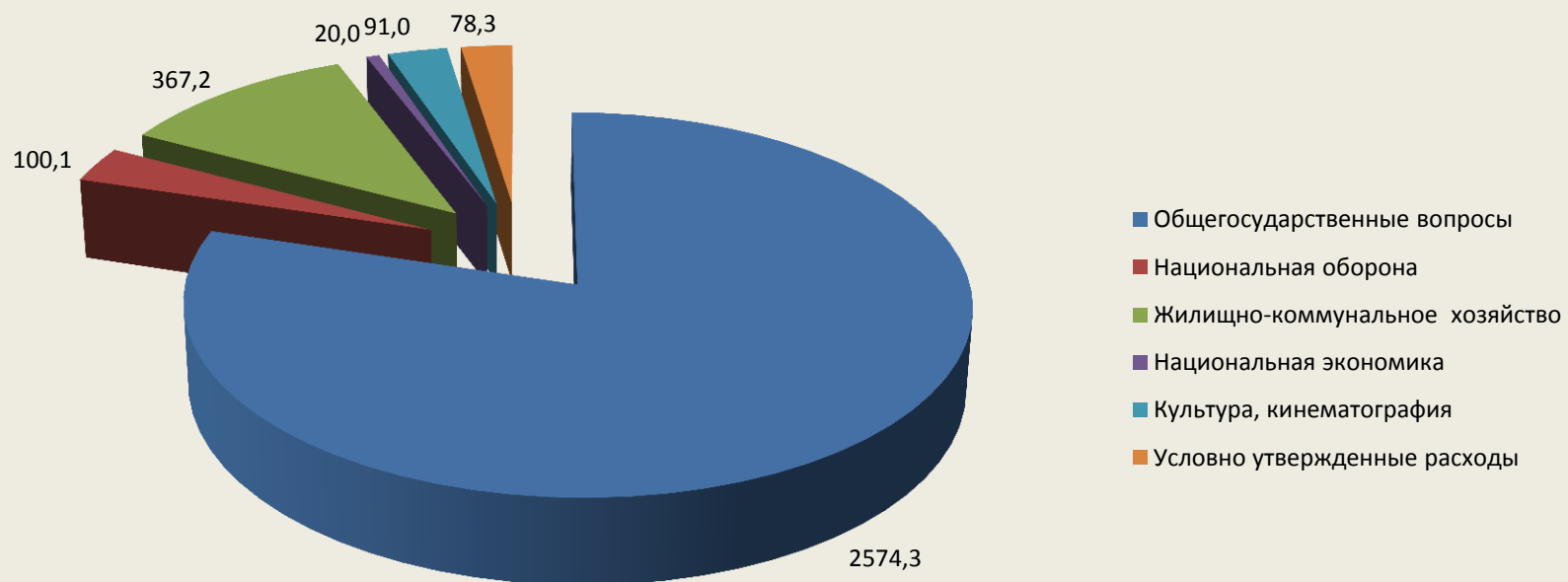


Наименование расходов Партизанского сельского поселения	2020	2021	2022
1	4	7	9
Раздел «Общегосударственные вопросы»	2524,9	2574,3	2538,8
Раздел «Национальная оборона»	98,4	100,1	105,9
Раздел «Национальная экономика»	100,0	20,0	20,0
Раздел «Жилищно-коммунальное хозяйство»	631,2	367,2	444,1
Раздел «Культура, кинематография»	91,0	91,0	91,0
Раздел «Условно утвержденные расходы	0,0	78,3	162,8
Итого	3445,5	3230,9	3362,6

Расходы бюджета на 2020 год



Расходы бюджета на 2021 год



Расходы бюджета на 2022 год

